

2024 前進地球最美的婆羅洲！《汶萊+砂拉越州》姆魯國家公園熱帶雨林
健行、古晉長鼻猴自然生態、探訪紅毛猩猩、汶萊超五星帝國 8 日遊
【行程日期：2024/03/17(週日)至 03/24(週日)，共 8 天】

歡迎您參加 Lamigo 那米哥旅行社健走行程，以下為此次行程的出團資訊，請務必切記手冊內所詳載之航班資訊和集合地點，以免錯過班機時間。(※行前說明會內容，將以雲端連接影音檔案或線上通訊的方式，提醒您相關的行前準備和注意事項；若貴賓有特殊餐食需求，例如不吃牛肉、蛋奶素或嚴格全素…等，請務必提早 7 天，通知那米哥旅行社業務或團務人員，以便能及時做安排。)

領隊姓名	洪銘鴻 先生 (OTTO)	手機：0986-777-133 ◎若您在砂拉越/汶萊撥打方式:00-886-972-107-600
出發集合時間地點	◎領隊將身穿那米哥旅行社「淡藍色背心」，以供貴賓在機場辨識之用。 2024 年 03 月 17 日(週日) · 中午 12 時 00 分 · ◎桃園機場(第一航廈-出境大廳)【2 號櫃台】汶萊航空集合 ◎集合報到之後，接著請旅客各自拿著護照及託運行李，依序在汶萊航空的櫃台排隊，自行辦理登機以及劃位手續，領取登機證。	
備註	◎若自行攜帶護照前往機場之貴賓，請務必準時並提早 15 分鐘報到，以便辦理航空公司登機手續；同時提醒您，隨身行李內不能放置刀剪類、超過 100 毫升的液體、膠狀及噴霧類或爆裂物等物品上飛機。 ◎請注意航空公司規定，鋰電池、行動電源、打火機不可放置於託運行李中，僅限手提上機，以策安全。 (*回台灣，則切記不能攜帶肉類和水果..等入境) ◎此行程中的安排，多屬於熱帶雨林大自然戶外景點，大多是原始步道或木棧道型態，有可能會有青苔，因此請務必穿著防滑防水好走的運動鞋。 ◎提醒！請盡量穿著本次行程報名贈品～務必選擇 LANEW 安底系列機能運動鞋，鞋底較具防滑效果，行進時並隨時注意自身步伐，以減少滑倒的機率。	
汶萊砂拉越 入出境須知	◎入出境【汶萊】可攜帶物品及特別應注意事項： 1.貨幣：攜帶價值汶幣 15,000 元(折合約美金 11,100 元)或以上之現鈔或可 售物品，應填寫申報單，於入/出境時交給海關或移民局官員。 2.酒類：17 歲以上之非回教徒可免稅攜帶 2 瓶葡萄酒或烈酒(每瓶不得逾 1 公升)及 12 罐啤酒(每罐 350 毫升)，並僅限在私人住所或飯店房間飲 用，餐廳及公共場所不能喝酒。 3.菸類：入境時攜帶每一包香菸均需課稅，每小包香菸(20 支)需課稅汶幣 10 元；若攜帶每條香菸(拆成 10 小包)課稅汶幣 100 元，整條香菸(未拆 成 10 小包)，則須課稅汶幣 110 元。 4.雙重國籍旅客：因汶萊不承認雙重國籍，全程只能用一本護照，自台灣 進出汶萊皆需使用同一本護照，若無法順利入境或遭遣返，自負全責。 ◎入出境【馬來西亞砂拉越州】可攜帶物品及應注意事項： 1.馬來西亞【公共場所全面禁菸】，如要在馬來西亞抽菸，必須距離設有禁 菸標示或公共場所達 3 公尺以上才可抽菸，違者罰款或監禁。 ◎您可攜帶台幣，到馬來西亞當地直接向導遊兌換馬幣，匯率台幣 1 千元約 可換 140 元馬幣左右。(*視個人花費進行兌換，原則上不須換太多金額) ◎汶萊使用新加坡幣，請您事先於台灣先換好，汶萊當地導遊恕不提供服務。	

◎班機時間一覽表(*馬航國內航班行李限重 20 公斤，請注意勿超過！)

天數	日期		城市	航班	起飛時間	抵達時間
第 1 天	3/17	週日	桃園—汶萊	汶萊皇家航空 BI 452	15:00 起飛	18:35 抵達
第 1 天	3/17	週日	汶萊—古晉	汶萊皇家航空 BI 855	19:50 起飛	21:05 抵達
第 4 天	3/20	週三	古晉—姆魯	*馬航飛翼航空 MH3752	10:35 起飛	12:15 抵達
第 6 天	3/22	週五	姆魯—美里	*馬航飛翼航空 MH3633	11:25 起飛	11:55 抵達
第 8 天	3/24	週日	汶萊—桃園	汶萊皇家航空 BI 451	10:25 起飛	14:00 抵達

※本行程安排搭乘 3 次婆羅洲境內航班【汶萊→古晉】、【古晉→姆魯】、【姆魯→美里】，免費託運行李每人限一件 20 公斤，手提行李每人限一件 7 公斤，若有超重必須自付超重的行李費用。(※內陸航班大多不供餐，僅提供簡單的果汁或飲料。)

※自 2019 年 11 月 1 日起，汶萊皇家航空國際段經濟艙旅客之免費託運行李額度更改為 20 公斤(沒有特別限制件數)；經濟艙隨身行李每人限一件 7 公斤。

※馬來西亞砂拉越(州)和汶萊：與台灣相同時區，無時差。

※往返【姆魯機場】之國內航班，有可能因天候因素造成班機延誤或取消，領隊將依現場狀況做行程調整，造成不便敬請見諒，並感謝貴賓知悉。

※基於飛安考量，汶萊航空規定旅客上機也不得使用行動電源充電，一旦發現將勸導。

※東馬砂拉越的觀光建設開發較晚，屬原始自然純樸的地方，當地環境條件如姆魯餐食和古晉市區飯店無法與一般都會城市相比，請以欣賞大自然的心態遊玩。

※黃色是汶萊王室的象徵，一般旅客請避免穿黃色的衣服，緊身、過短、透明、暴露的衣著也不受歡迎。

※氣候：馬來西亞砂拉越和汶萊平均溫度約為 21 至 32 度 C；請注意白天高溫炎熱，需準備防曬用品(帽子與太陽眼鏡)，並請攜帶輕便雨衣和雨具。

※馬來西亞的貨幣單位為「令吉」(Ringgit Malaysia)，簡寫「RM」；馬幣 1 元=約等於新台幣 7 元左右。

※汶萊當地貨幣為「汶萊幣」(BND)，與新加坡幣(SGD)相同幣值，可互相通用；汶萊幣(新加坡幣)1 元=約等於新台幣 23 元左右。

※如欲使用新加坡幣和馬幣，可在市區或桃園機場的台灣銀行及兆豐銀行兌換。由於各分行提供兌換馬幣或新幣現鈔之幣別數量有限，建議您先電洽後再前往。

※其他注意事項：

◎簽證：

1. 進出【汶萊】需持有效簽證。

2.所有擬以免簽證入境【馬來西亞】之旅客，須符合以下規定，方可享有 30 天內免簽證之待遇。

◆自抵達之日起算，所持護照效期 6 個月以上。

◆持有 30 日內已確認之回程機(船)票或前往第三目的國之機(船)票。

◆停留馬來西亞期間足夠之財力證明（每天 100 美元）。

◆未被馬來西亞政府管制禁止入境者。

※若國人之護照有污損，或無空白簽證內頁之情形，馬來西亞移民官亦會拒絕國人入境。

◎小費：小費是國際禮節，更是表示對提供服務者的肯定與感謝，請不吝給予。

1.領隊、司機、導遊小費：每位貴賓每天 NT\$300 元 x 8 天，共計 NT\$2,400 元（團費已包含）。

2.飯店床頭小費：每房每晚約美金 1 元或馬幣 2~5 元或汶幣 2 元(團費不包含)。

3.飯店行李小費：每次每件約美金 1 元或馬幣 2~5 元或汶幣 1 元(團費不包含)。

4.東馬砂拉越(州)公廁通常須付費，每次每人約馬幣 20~50 分錢，敬請準備零錢斟酌使用。

5.以上如有未提及的小費項目，請按現場導遊的指示給予鼓勵。

◎請謹慎保管個人重要證件，為防突發狀況，請將護照資料頁影印或拍照備份，並隨身攜帶至少 3 張照片，以備不時之需。

◎本公司為您投保【旅遊契約責任險】新台幣 500 萬+外加 20 萬意外醫療險，以及另外加保【旅遊平安險】新台幣 500 萬+外加 20 萬意外醫療險。

◎自 2019 年起赴東南亞旅遊再加碼贈送 20 萬【海外突發疾病醫療健康保險】。

◎外交部「旅外國人急難救助聯繫中心」全球免付費電話 800-0885-0885。

6.【領隊人員】桃園機場集合身穿那米哥旅行社淡藍色背心，以供團員辨識。



◎飯店住宿一覽表：

日期	住宿飯店/地址/網址	電話
03/17(週日)~03/19(週二) 古晉(Kuching) (第 1~3 晚，入住三晚)	<u>Pullman Hotels and Resorts</u> (5 星★古晉普爾曼飯店) 地址：1A Jalan Mathies, 93100 Kuching Sarawak, Malaysia	Tel : +60-82222888
03/20(週三)~03/21(週四) 姆魯(Mulu) (第 4~5 晚，入住兩晚)	<u>Mulu Marriott Resort & Spa</u> (5 星★姆魯萬豪飯店) 地址：Sungai Melinau, PO Box1145, Mulu 98008 Malaysia <i>*因受國家公園條件限制，萬豪飯店內僅只有大廳和餐廳有 WiFi 網路(訊號比較微弱/甚至連不上)；房間內沒有網路，敬請旅客知悉。</i>	Tel : +60-85792388
03/22(週五)~03/23(週六) 汶萊(Brunei) (第 6~7 晚，入住兩晚)	<u>The Empire Hotel & Country Club, Brunei</u> (5 星★汶萊帝國飯店—副樓房) 地址：Kg Jerudong, Muara - Tutong Hwy, Brunei BG3122, Brunei <i>*視現場房況供應，汶萊帝國飯店若當日團體房型有分配到「一大床房型」的，敬請貴賓知悉並見諒。</i>	Tel : +673-2418888

◎緊急聯絡電話：

單位	公司電話	聯絡人	緊急聯絡手機
那米哥旅行社(團務部)	(02)2501-5288 分機 521	林秋嫻經理	0935-740-678
	(02)2501-5288 分機 553	歐妮姍主任	0972-107-600
那米哥旅行社(業務部)	(02)2501-5288 分機 535	涂朝閔主任	0932-203-009
	(02)2501-5288 分機 558	王珊瑚主任	0933-589-932

◎行程路線示意圖：



**2024 前進地球最美的婆羅洲！～汶萊+砂拉越州(姆魯、古晉)
姆魯國家公園熱帶雨林健行、古晉長鼻猴自然生態、探訪紅毛猩猩
汶萊超五星帝國 8 日遊 ◎每日行程內容◎**

第 1 天(03/17 週日) 桃園／汶萊(參考航班：汶萊皇家航空 BI452，15:00~18:35，飛行時間約 3 小時 35 分)／(轉機)古晉(參考航班：汶萊皇家航空 BI855，19:50~21:05，飛行時間約 1 小時 15 分)

早餐：X

午餐：X

晚餐：乾撈麵宵夜

住宿：【古晉】五星級普爾曼飯店(Pullman Hotels and Resorts)

今日帶著期待且愉悅的心情集合出發，搭乘汶萊皇家航空飛往【汶萊】；之後輕鬆轉機飛往東馬最大且美麗的【砂拉越州(Sarawak)】，首府古晉(Kuching)，讓您馬上就感覺到了有地球之肺婆羅洲雨林的新鮮空氣和獨特原始氣息。在馬來文中，古晉(Kuching)是「貓」的意思，不僅有「貓城」的稱號，當地人非常喜歡貓，其城市標誌也是一隻可愛的大白貓，象徵古晉市的吉祥可愛雕像，這兒又有花園城市的美稱，抵達後專車前往市區入住酒店。

第 2 天(03/18 週一) 古晉→實蒙谷野生動物保育中心(紅毛猩猩)砂拉越文化村→胡姬公園(蘭花園)→貓眼嶺海鮮美食廣場

早餐：飯店內

午餐：新天廚酒樓

晚餐：貓眼嶺海鮮廣場

住宿：【古晉】五星級普爾曼飯店(Pullman Hotels and Resorts)

【實蒙谷野生動物保育中心】(Semenggoh Wildlife Rehabilitation Centre)：成立於 1975 年，距離古晉僅 24 公里，坐落於雨林之內；保育中心裡收容許多在砂拉越野外尋獲或被棄養的野生動物，並照顧牠們至能夠返回原始世界為最終職志，裡頭除了有受人關注的紅毛猩猩外，還有收容鱷魚、豪豬、長臂猿等動物。目前這裡收容有 23 隻紅毛猩猩，年紀從 1 歲的幼兒到 48 歲祖母級的都有。

【砂拉越文化村】(Sarawak Cultural Village)：聞名於世的砂拉越文化村，是認識在地多元族群文化特色的前哨站，離山都望漁村(Santubong Fishing Village)

不遠，有「活的博物館」之稱。文化村就建在著名的山都望山的山腳下，景色清幽，村內建有砂拉越七大民族一烏魯(Orang Ulu)、普南(Penan)、馬蘭諾(Melanau)、伊班(Iban)、比達友(Bidayuh)、馬來(Malay)和華族(Chinese)的傳統長屋和各種不同型式的居所。在這座博物館裡，每個屋子都有穿著傳統服裝的原住民，忙著製作色彩繽紛的編織藝品，並向遊客解說他們的生活方式，而且村裡經常會有手工藝品製作的示範，以及各族群的精彩舞蹈和音樂表演，是體驗砂拉越文化必遊景點。

【胡姬公園】胡姬公園(蘭花園)占地 15.4 公頃，這座耗資 800 萬令吉的胡姬公園，栽種了來自 65 種蘭盆科的 4 萬多株胡姬花。其中最吸引人的是此胡姬園栽種許多婆羅洲品種的胡姬花，如拖鞋蘭、萬代蘭等，充滿大自然的情趣。

【貓眼嶺海鮮美食廣場】距離古晉市區的貓眼嶺海鮮城(TopSpot Bukit Mata)，是當地一個著名享受吃海鮮的空中花園，此建築物的外表，看起來讓人以為只是數層樓高的停車場，但是只要你到了頂樓，就會發現這個飄散著美食香味的頂樓花園風貌，也是城市利用空間的最佳典範。各個煮炒攤位一字排開，各種海鮮和蔬菜擺在攤位前，任客人挑選，讓人垂涎三尺。這般情景有點像是台灣的美食熱炒攤，每到晚上用餐高峰時間，人山人海的熱鬧景象，讓您大呼過癮。

第 3 天(03/19 週二) 古晉(搭車前往巴可漁村，再轉搭機動快艇木舟) → 馬來西亞第一座國家公園～巴可國家公園【熱帶雨林步道健走、探尋長鼻猴、鬍鬚豬、豬籠草等奇花異草自然生態、紅樹林海河交融之美景】 → (101 高地夜市小吃攤自由活動)

早餐：飯店內

午餐：香港面粥家(備註：自巴可國家公園碼頭返回古晉市區的車程較為遙遠，預計可能一直要到下午 2 點 30 分之後才能享用午餐，請貴賓務必提前自備簡單行動糧或餅乾零食以止飢!)

晚餐：(101 高地夜市小吃攤) 方便逛街，敬請自理

住宿：【古晉】五星級普爾曼飯店(Pullman Hotels and Resorts)

【巴可國家公園】(Bako National Park)是自然愛好者的天堂，喜歡賞鳥的人或是對野生植物有興趣的人，到此都能一飽眼福。巴可國家公園自西元 1957 年成立以來，已成為介紹砂拉越森林與野生動物提供最完整資料的國家公園。

從古晉市區出發，大約 45 分鐘車程，首先會抵達**【巴可漁村】**，再安排搭乘當地特色的快艇木舟(約 20~25 分鐘)前往巴可國家公園，途中行經的海岸區域風光秀麗，各式各樣奇岩異石，加上紅樹林生態，以及漁村風情等，豐富景觀帶

給遊客不同的視覺樂趣。其中相當著名的巴可大岩石，茂盛的植物生長在海灣陡峭的山坡上，海岸線後方是一塊高地，長滿了綠色的植物，可以一覽南中國海的美麗小島，如人面獅身像雄偉地橫跨在海灣上，在夕陽照耀中更令人難忘。

這兒棲息著僅婆羅洲才有的 2 百多隻珍稀長鼻猴，尤其清晨至黃昏之間野生動物最為活躍，是前往觀察它們的最佳時段，同時這裡還可看到銀針猴、大蜥蜴、長尾猴、鬃毛野豬以及超過 150 種的鳥類，是大自然最完整的百科全書。來這裡可一起到叢林裡作健康的森林芬多精浴，接觸大自然及了解生態。

☆貼心提醒 1：【巴可國家公園】為自然保育區，需步行進入熱帶雨林，觀賞長鼻猴生態，全程約 2 至 3 小時，當天請著登山輕便服裝和健走鞋，並建議攜帶太陽眼鏡、帽子、頭巾、長袖衣物等防曬用品及水、零食、面紙、濕紙巾等。

☆貼心提醒 2：搭乘快艇木舟前往【巴可國家公園】遇到退潮時，偶爾需脫鞋涉水上岸；建議另行攜帶毛巾和簡易夾腳拖鞋，視情況使用。

☆貼心提醒 3：【巴可國家公園】屬於大自然生態景觀，以上景點所描述各種動植物名稱，將依現場的時間、天氣等各種因素而定，本公司不保證一定能夠全看得到，敬請貴賓知悉並理解。

☆貼心提醒 4：由於受到天氣的影響，巴可國家公園要以出發時的當天海況為主；如海況不允許，不得乘船或入園的話，屆時行程將更換「佳汀山國家公園」。

☆貼心提醒 5：巴可國家公園行程備案--【佳汀山國家公園】，距離古晉市區約 2 小時的車程，占地約 4,106 公頃的，是砂拉越唯一擁有萊佛士花的國家公園。萊佛士花是世界上最大的花，花朵直徑可達 1 公尺屬於寄生植物，由於花朵沒有葉片及樹莖，故必需以寄生方式，生長於一種葡萄科樹藤的身上。它無固定花期花朵孕育期長達 9 個月，但花開時間大約只有 5 天故欲觀其蘆山真面目，必需先與國家公園辦事處查詢。除了萊佛士花外，公園內的龍腦香林，樹木品種亦是複雜繁多，在健行途中，絕對是認識龍腦香林的最佳時機。森林內的山溪瀑布，亦保持其原始面貌，能體會到大自然的美妙。

【101 高地夜市】只要有華人在的地方，一定少不了美食，古晉的美味料理能讓台灣遊客身在異鄉、卻猶如在家鄉逛夜市。其中最富盛名的「101 大排檔」，規模不輸給台北市任何一個觀光夜市，不僅每一攤都能用華語點菜，還可在露天廣場自由入座，只要向各攤老闆報上桌號，盤盤佳餚就會自動送至眼前，讓饕客們享用南洋特有的美食文化，想要自由感受在地人吃美食的滋味嗎，到這兒準沒錯！**(備註：為體驗當地民情風俗在地小吃，方便逛街，餐食敬請自理)**

第 4 天(03/20 週三) 古晉／姆魯(參考航班：馬來西亞飛翼航空 MH3752，10:35~12:15，飛行時間約 1 小時 40 分)→姆魯國家公園森林療癒【平緩木棧步道健行(去程 3.8 公里，單程步行約 45 分+回程 3.8 公里)】蘭洞(鐘乳奇岩洞穴)、鹿洞(世界自然文化遺產、世界第二大洞穴)、傍晚等候蝙蝠群出洞奇觀→五星級姆魯萬豪渡假村(特別備註：石灰岩洞內較陰暗濕滑，務必攜帶「頭燈」與「穿著防滑鞋」)
早餐：飯店內
午餐：河口餐廳(當地風味簡餐)(*屬傳統馬來高腳屋，入內需脫鞋子)
晚餐：飯店內用餐
住宿：【姆魯】五星級姆魯萬豪渡假村(Marriott Mulu Resort)

今日搭乘馬航國內線航班—飛翼(MASwings)航空，從古晉飛往【姆魯機場】，出關後，隨即由熱情的華語導遊接往【姆魯萬豪渡假村】(Mulu Marriott Resort & SPA)，您可以馬上感受到熱帶雨林氛圍。此時，請放慢腳步，享受綠意盎然的森林療癒之旅，展開一趟國家寶藏的熱帶雨林大自然瑰寶探險之旅！

具有世界八大奇景美譽的「姆魯國家公園」是砂拉越州最大的國家公園，佔地 528.6 平方公里。去程步行約 3.8 公里的森林步道，前往不同特色的鐘乳石洞～蘭洞(Lang's Cave)及鹿洞(Deer Cave)。行進間的路途簡單平緩、安全好走，還能有機會看到巨大的竹節蟲、藥丸蟲(Pill Bug)、蠟蟬、毛毛蟲，還有一種樹枝汁液含劇毒能塗在吹箭上的樹，以及高聳入雲的板根巨樹，蟲鳴鳥叫聲相伴，感受盎然的綠意。

【姆魯國家公園】(Gunung Mulu National Park)：在 150 萬年前冰河時期就已形成的姆魯國家公園，以珍貴的海底生物化石、石灰石群以及原始熱帶雨林和各種各樣的植物生態而聞名。國家公園內有超過 1500 種花卉植物，包括 10 種著名的瓶狀葉植物、多不勝數的蕨類，更是奇珍異獸的天堂，於西元 2000 年 11 月被列為聯合國教科文組織《世界自然遺產》。

【蘭洞】(Lang's Cave)：又稱「內臟洞」，以岩壁色彩及圖案如人體內臟而得名，擁有豐富及美麗的鐘乳石和石柱、石筍。園方在洞中安裝黃色柔和的燈光，使得洞穴內的天然雕刻更顯自然與生動，彷彿來到眾神遊戲的森林中，看到飛翔的恐龍和各式各樣的雕花石柱，身在其中，不禁讚嘆大自然的鬼斧神工，最具特色的石筍造型稱為「亞當和夏娃的秘密」。

【鹿洞】(Deer Cave)：又稱「蝙蝠洞」，為世界第二大的洞穴通道，貫穿了整

座姆魯山，可容納 5 間倫敦聖保羅大教堂，可停放 300 架波音 747 飛機。全長超過 2 公里，洞穴入口寬約 170 公尺，高約 120 公尺，十分雄偉，曾為鹿群的棲息地而得名，現為數以萬計的蝙蝠居住地。每當傍晚時分，成千上萬的蝙蝠集體飛出洞外覓食，形成天空中一條宛如黑色銀河的壯麗景象，非常壯觀。(※鹿洞內因偶爾有蝙蝠出沒，請記得攜帶戴帽子和手套以防污。)

進入洞穴 160 公尺處，回頭一看，逆光的洞口邊緣形狀看起來非常像美國已故總統林肯(Abraham Lincoln)頭像的側面剪影；還可看到被命名為「亞當和夏娃的蓮蓬頭流瀑」(Adam and Eve's Shower)，錐丘期的喀斯特地形開始慢慢崩塌形成鹿洞的巨大天坑美景，不得不佩服造物者的神來一筆。

【蝙蝠群出洞】欣賞完鹿洞的壯觀後，集結於離洞口 100 公尺處，靜靜等待黃昏傍晚時分蝙蝠出洞覓食，若幸運的話，有機會看到 300~400 萬隻成群結隊蝙蝠分批盤旋出洞，在天空形成一條條黑色帶狀龍，維持大約 1 小時，實屬難得一見的世界奇觀，有時還可看到以蝙蝠為食的鷹群趁機捕捉打游擊。

☆貼心提醒 1：婆羅洲境內航班每人行李限一件 20 公斤，手提行李每人限一件 7 公斤；機上不供餐，僅提供簡單茶水飲料。

☆貼心提醒 2：逢黃昏時刻的蝙蝠群出洞屬於大自然生態景觀，將依現場時間、天氣等各種因素而定，不保證一定能夠看得到，敬請貴賓知悉並理解。

☆貼心提醒 3：因國家公園條件限制，萬豪飯店內僅只有大廳和餐廳有 WiFi 網路(訊號較微弱)，房間內有可能沒有網路或收訊不佳，敬請旅客知悉。

☆貼心提醒 4：搭乘接駁小巴士約 5 分鐘車程，車況較簡單，沒有冷氣空調，請以悠閒的心情，享受熱帶雨林天然的空氣。

☆貼心提醒 5：姆魯地點相當偏遠，國家公園內的所有食物和資源，皆由其他城市空運而來，請珍惜資源避免浪費。

☆貼心提醒 6：國家公園內沒有提款機、藥局、購物中心等，因此請務必攜帶雨衣、手電筒(或頭燈)、礦泉水(水壺)、防蚊液、個人急救包、現金、防滑鞋(或拖鞋)、帽子、手套，以備不時之需。

☆貼心提醒 7：酒店的晚餐以當天入住的客量而定，達到指定的人數將會安排自助餐；若人數不足就安排套餐。

第 5 天(03/21 週四) 姆魯國家公園～比南族長舟探秘【比南族傳統住屋、風洞、清水洞】→午後自由活動或享受熱帶雨林渡假村悠閒風情(特別備註：石灰岩洞內較陰暗濕滑，務必攜帶「頭燈」與「穿著防滑鞋」)

早餐：飯店內

午餐：河口餐廳(當地風味簡餐)(*屬傳統馬來高腳屋，入內需脫鞋子)

晚餐：飯店內用餐

住宿：【姆魯】五星級姆魯萬豪渡假村(Marriott Mulu Resort)

今天早上在群鳥爭鳴的晨喚中起床，用完早餐後，由當地導遊帶領大家搭乘砂拉越原住民的特有交通工具「長舟」逆流而上，前往風洞(Wind Cave)和清水洞(Clear Water Cave)。

【比南族傳統住屋】別具特色的比南族群的住屋文化，沿途可看見純樸可愛的比南族小孩在水中戲水或是玩著溜滑梯的樂趣，以及當地居民自食其力製作具有特色的手工藝品，供大家採買。

【風洞】屬於旱洞，入口處在半山腰，一到洞口便可感受到陣陣涼風迎面而來，風洞因而得名，入口處的地下是其祖先遺骸埋藏處，洞內有一個美麗的鐘乳石大廳，其中一個處所，在燈光烘托下，有著富麗堂皇的氣勢，有點像豪華的宮殿，因而被命名為「皇帝大殿」(King's Chamber)。風洞中鐘乳石、石筍嶙峋，奇岩怪石渾然天成，令人感嘆造物者的鬼斧神工。

【清水洞】(Clear Water Cave)：清水洞屬於濕洞，是東南亞最長、世界排名第七長的天然地下水洞，長度約 102 公里，洞口有世界唯一的特別植物「一葉草」，再繼續往內走，還可看見百萬年前形成之地下水河流，河水清澈見底。洞內有一身影酷似聖女瑪麗亞的鐘乳石，燈光照射之後的身影彷彿如同少女般的清純高貴，因而又被取名「少女洞」。清水洞與風洞在地底的某處相連，清水洞的地下水如水晶般清澈，據說洗了之後恢復青春、返老還童的神奇力量！

午後返回飯店，您可以在渡假村內好好補眠、游泳戲水、或是享用健身房、或是自費享受飯店內知名的「曼德拉 Spa」(Mandara Spa) 美容療程；若仍有充沛體力的話，可再於附近的森林步道健走一圈，在蟲鳴鳥叫聲的環繞中好好的大吸一口充滿芬多精的清新空氣，讓腦袋完全清醒，盡情擁抱豐富多元、蟲鳴鳥叫的熱帶雨林生態。晚餐於渡假村內的餐廳享用美味餐食，蟲鳴、蛙鳴，星光滿天的浪漫夜晚，令人陶醉不已。

☆**貼心提醒 1**：請注意鐘乳石洞內光線昏暗，並有數百個階梯上上下下，務必攜帶小型手電筒(或頭燈)來照亮通道，以及留意行走時的安全！

☆**貼心提醒 2**：飯店內有游泳池、健身房，可攜帶泳衣(褲)、泳鏡、運動鞋。

☆**貼心提醒 3**：酒店的晚餐以當天入住的客量而定，達到指定的人數將會安排自助餐；若人數不足就安排套餐。

第 6 天(03/22 週五) 姆魯機場／美里(參考航班：馬來西亞飛翼航空 MH3633，11:25~11:55，飛行時間約 30 分)→(搭車過邊境海關)詩里亞油田→十億桶石油紀念碑→(車程約 2.5~3 小時左右)汶萊(Brunei)

早餐：飯店內

午餐：海外天餐廳

晚餐：翠香閣合菜

住宿：**【汶萊】五星級帝國飯店-副樓房(The Empire Hotel & Country Club)**

早餐之後，隨後辦理退房並搭車前往機場，告別這大自然鬼斧神工遺留人間的天然寶藏，搭乘航班飛往砂拉越第二大城「美里」。隨即搭車經邊關進入汶萊，前往首都斯里巴加灣，汶萊全名為「汶萊和平之國」(Negara Brunei Darussalam)，Negara 馬來文為「國家」而 Darussalam 意為「和平」，寓意安定。汶萊為回教國家，面積僅 5,765 平方公里，體型袖珍，面積僅有台灣 1/6 大，但卻是亞洲首富的國家，首都為「斯里巴加灣市」(Seri Begawan)，名字起源第 28 任國王的名字，意為美麗河流之城。當您置身於汶萊猶如童話般的阿拉伯城堡景致，靜謐安寧的景象，更令遊客無法與其他東南亞國家聯想在一起。

【詩里亞油田】開採石油的情形，瞭解當地如何探勘石油，此油田於 1929 年發現石油，1932 年開始生產石油，至目前每天原油產量約 20 萬桶，為汶萊的重要經濟來源。**【十億桶石油紀念碑】**(Billion Barrels)、**【抽油機】**(Nodding Donkey)。沿途可看到天然煤氣場，在美麗的海岸線兩旁更可看見一片白茫茫猶如下雪的白色矽砂奇景，此天然資源一矽砂可用來作為高級玻璃或電腦晶片的原料，這塊土地的資源目前尚在開發，前景不可限量。

隨後前往耗資數 10 億美元，占地 30 甲的**【水晶遊樂公園外觀】**(Jerudong Park)，在水晶宮外拍照留念。晚餐後前往**【加東夜市】**，逛夜市看看當地風情。

【超五星汶萊帝國飯店】 (The Empire Hotel & Country Club)：是世界上規模最大的渡假村之一，總面積超過 180 公頃，建於南中國海海邊，擁有 360 間標準客房，63 間華麗套房及豪華別墅，屢次被譽為全亞洲最富麗頂級的渡假村，向來是各國皇室貴族及政要名流所指定的住宿飯店。

帝國飯店由現任第 29 世汶萊國王哈吉，哈桑納爾，博爾基亞(Haji Hassanal Bolkiah)的四弟所設計打造，光是這家飯店便花了 5 億美元建造，本來只供自己及皇室人員使用，故裡裡外外都極盡奢華，如大堂樓高 12 層的大理石柱及四周天花板都用了 24K 金裝飾，樓梯扶手用 2,000 多顆虎眼石及貝殼點綴，所有客房寢具亦使用皇室標準特別訂製，如義大利的極緻輕暖羽絨被枕，紐西蘭羊毛地毯精緻細密的金色圖案，使用真正金線手工縫製而成。

飯店擁有 522 間客房及套房，有 7 座海水淡水和室內溫水的游泳池、按摩池、人造沙灘、保齡球館、網球場和迴力球場等各項娛樂設施，另有 18 洞的高爾夫球場、3 間可容納上百人的豪華電影院及歌劇院等，房間不僅舒適，還很科技化，床墊、窗戶等設施，都可以用電子控制，也可在大廳看著數十呎高落地玻璃窗外的藍天碧海美景！夕陽餘暉照進金碧輝煌的大廳，金光閃閃，走到迷人沙灘，彩霞滿天，欣賞最美麗的夕陽，令人陶醉！（備註：行程安排住宿「副樓」，敬請旅客知悉。）

☆貼心提醒 1：內陸航班不供餐，僅提供簡單的茶水飲料。行李限重 20 公斤。

☆貼心提醒 2：帝國飯店房間有陽台，可以在陽台外抽菸，禁止在房間內抽菸；如果在房間內抽菸，會罰款汶萊幣 500 元。

☆貼心提醒 3：因房況供應，帝國飯店(副樓)房型分配會有一大床、雙人小床的房型，領隊會依當團酒店房間供應情況進行分配，敬請貴賓知悉。

第 7 天(03/23 週六) 黃金國度汶萊→市區觀光【傑米清真寺(外觀)、蘇丹王宮(外觀)、蘇丹紀念館】→【水上人家～甘邦阿傑】(貼心準備：水上人家下午茶+簡單馬來式點心)

早餐：飯店內

午餐：豐滿樓餐廳

晚餐：飯店內用餐

住宿：【汶萊】五星級帝國飯店-副樓房(The Empire Hotel & Country Club)

【傑米清真寺(外觀)】堪稱世界上最先進(全部電腦化)、最豪華的清真寺，其外觀圓塔由 29 個大小不一的 24K 金打造的洋蔥型圓頂組成，黃金厚度達 2 公分，奢華的裝飾設計風格，相當壯觀氣派。如非當地祈禱時間，則遊客可幸運安排進入清真寺參觀(男性如穿著短褲及女性入內參觀，須更換並穿著清真寺免費所提的「黑袍」)，莊嚴的氣息將令您震懾，令人印象深刻。

【蘇丹王宮(外觀)】號稱世界上唯一屋頂以純金打造(外圍參觀)，皇宮計有 1788 間貴賓房，為全世界最大的住宿皇宮。

【蘇丹紀念館】(The Royal Regalia Building)，裡面主要展示 29 世蘇丹王於 1968 年登基時的各項物品，包括一樓大廳展示登基遊行時使用的華麗皇室馬車，還重現當時皇族遊行的盛況，最精彩的是用純黃金及珠寶打造的皇冠、權杖及王位等，令人目不轉睛，大開眼界；此外二樓則是展示各國送給現任蘇丹王的紀念物品。

【水上人家～甘邦阿傑 (Kampong Ayer)】搭乘水上計程車遊覽有千年歷史傳統沿習下的水上人家住屋，被葡萄牙航行者麥哲倫譽為「東方威尼斯」，身臨其境地感受汶萊鄉村純樸的生活，水村甘邦阿傑 (Kampong Ayer) 住著將近 3 萬名左右人口，室內設施之完善，規模之大超乎您的意料之外，高腳木屋之間以木板橋相連接，家家戶戶守望相助，在這民風憨厚的水上人家。

(備註：本行程特別為大家準備簡單馬來式的【下午茶點+飲料】，讓您可體驗一下純樸的水上人家風情。)

第 8 天(03/24 週日) 汶萊／桃園(參考航班：汶萊皇家航空 BI451，10:25~14:00，飛行時間約 3 小時 35 分)～溫暖的家

早餐：飯店內

午餐：飛機上簡餐

晚餐：X

早餐後前往汶萊機場，搭乘飛機於午後抵達家園，大家互道珍重再見，結束一趟難忘的 Lamigo 那米哥《2024 前進地球最美的婆羅洲！姆魯國家公園熱帶雨林健行、古晉長鼻猴自然生態、汶萊帝國酒店兩晚 8 日遊》，期待與您下次再度相會，享受健康快意的樂活之旅。

備註：以上航班時間、行程餐廳及指定參觀景點，將視當地實際操作，以及現場狀況作彈性調配，以求行程流暢不延誤，若行程內容有前後先後順序調動或更換，請 La new · Lamigo 貴賓予以多加體諒。

1

FIRST

世界八大奇景【姆魯國家公園】

是砂拉越境內最大的國家公園，佔地544平方公里，以獨特且巨大的天然石灰岩洞穴聞名於世；擁有7個植物園區，公園內的姆魯山地下則是壯麗的洞穴奇景，獨特神秘的自然景觀被聯合國科教組織列為世界自然遺產。

擁有全球最廣大、壯觀的天然鐘乳石洞穴

鹿洞 Deer Cave

世界上最大的洞穴，可停放300架波音747飛機，因曾有大量鹿群聚集在此而得名，現在則是蝙蝠居住地。幸運的話，可在傍晚時分看見成千上萬的蝙蝠集體飛出洞外覓食，場面非常壯觀。



清水洞 Clear Water Cave

深逾100公里，全長約有51.5公里，為東南亞最長的洞，入口處的鐘乳石覆蓋著青苔，再往內走到淑女洞，將會發現酷似聖女瑪麗亞像的鐘乳石，以及百萬年前形成的地底河流。



蘭洞 Lang's Cave

又稱內臟洞，岩壁色彩及圖案如人體內臟而得名。



風洞 Wind Cave

此處終年清風徐徐，景致優美。



【姆魯國家公園熱帶雨林健行・必備品以及注意事項】

婆羅洲的熱帶雨林是全世界最古老的雨林區之一，而在姆魯國家公園裡，生物種類豐饒與繽紛多彩，令人目不暇給。深入砂拉越(州)熱帶雨林區探險，除了在穿越的過程中給您帶來身心靈的全新感受之外，可以學習到更多的大自然知識和文化內涵，每天在啾啾鳥鳴中醒來，在蛙鳴中悠悠入睡。以下為建議攜帶的用品，可讓您旅途更便利！

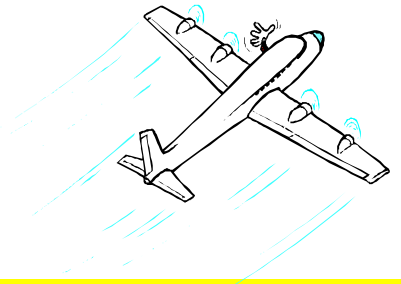


	品 名	說 明
1	攜帶一支強光手電筒或頭燈	參觀鐘乳石洞穴內，有時光線會比較暗。
2	吸濕排汗的薄外套	熱帶雨林氣候較為濕熱。
3	抓地力強和防滑好走的運動鞋	健行時的安全起見。
4	攜帶帽子、防曬袖套或太陽眼鏡	防曬以及遮陽之用。
5	雨具、雨傘或輕便雨衣	以防止突然的驟雨。
6	手套	鐘乳石洞內有時需要手扶牆壁或木頭柱子。
7	水壺	多喝水，補充水。
8	防蚊貼、防蚊液或防蚊手環	防止蚊蟲叮咬。
9	輕便型望遠鏡	喜歡動物或鳥類，可以方便觀察。
10	手帕、濕紙巾	流汗時使用。
11	口罩	洞內參觀時視個人需要，若有呼吸系統較敏感者。
12	扇子、攜帶型小電風扇或清涼貼布	體質怕熱者。
13	登山杖	視個人行走時需要，非必要，因木棧步道平緩好走。
14	準備足夠的手機 SD 記憶卡	以拍攝更多美麗的照片。如攜帶攝影器材以輕便為主。
15	個人藥品(腸胃藥、暈車/船藥等)	簡單外傷用之藥品，以防意外小傷。
16	輕便小背包	健行時使用
17	少許鹽巴	防止雨林內的昆蟲(或吸血蟲)叮咬，鹽巴非必備攜帶，但若帶在身上，可以有備無患。
18	其他.....	視個人需要準備

婆羅洲地理位置圖



出國旅遊須知



(一)、前往桃園機場準備出發

- 1.請您於出發第1天，**至少3小時以前**，**抵達桃園機場第一航廈【2號櫃台最前方】的汶萊皇家航空櫃檯集合(由桃園航勤代理)**。若不知道集合櫃台的正確位置，可先撥手機電話給領隊人員詢問；而那米哥旅行社領隊也會在機場集合處，身上穿著 Lamigo 淡藍色背心，以方便辨識。
- 2.提醒護照自帶的貴賓(請先行簽訂護照自帶切結書)，於團體出發前，**確認護照效期是否足夠(護照須以出國日為基準六個月以上效期)**；如果您為役男或公務員或其它特殊身份，出國時請事先申請蓋「出國應經核准」章戳或「經核准出國」許可證明文件，出發當日自行攜帶個人證照，前往指定地點與團體會合。
(※建議提前至少15分鐘以上。)
- 3.若發生證照不符規定或忘記攜帶等情形，所衍生之一切損害結果及全額團費概由旅客自行承擔負責。出發當天務必提早出門，準時抵達機場將護照交給領隊和工作人員，以便辦理團體登機報到手續並領取登機證喔！
- 4.出國證件有專人代辦登機手續，辦好後將分發各團員。團員領取護照後請檢查護照套內之登機證、簽證是否齊全，若有不齊請通知領隊，並請妥善保管，千萬勿將護照套內任何一物(或表格)遺失。
- 5.在櫃檯登機報到時，行李通常會分為<託運行李>及<登機隨身行李>兩種；
※【汶萊皇家航空】自2019年11月1日起，台北往返汶萊航班「經濟艙」旅客之免費託運行李額度更改為20公斤(沒有特別限制件數)，若超重行李收費每公斤8元(需自行負擔)；登機隨身行李重量不得超過7公斤，大小尺寸不能超過【55 x 38 x 20公分】。
※本行程由於另外安排搭乘3次境內航班【汶萊→古晉】、【古晉→姆魯】、【姆魯→美里】，國內線免費託運行李每人限一件20公斤，手提行李每人限一件7公斤，若有超重必須自付超重的行李費用。
- 6.飛機上之座位編排是由航空公司依當天旅客英文姓名順序電腦安排，若無法與同行人員座位一起，請見諒！待進入機艙坐定之後，將會由領隊盡量協助各位貴賓調整座位。
- 7.機上禮儀：
 - ◆認清自己的座位號碼及位置，如有特別請求，請領隊協助處理。
 - ◆請依照機內燈亮指示進行活動。在座位上請隨時扣緊安全帶，以免亂流影響安全。
 - ◆機艙內均屬禁菸場所，請勿吸煙。
 - ◆建議上飛機時隨身攜帶一件外套，避免機上冷氣過冷。若仍覺得冷，機上備有毛毯，可向空服員索取。

- ◆飛機起飛或降落時，絕對不能使用電器、電腦、手機、行動電話等電子類用品，以免影響飛機導航系統裝備，危害飛安安全及觸犯法律。
- ◆在機上發生任何狀況，應保持鎮靜，並聽從空服員指示，逃生時請勿穿著高跟鞋。
- ◆飛機降落後，仍在跑道滑行而尚未完全停妥之前，請不要任意走動或起身拿行李。
- ◆使用洗手間時，請注意廁所門上的英文標示：
 - A.「OCCUPIED」：是有人在使用中，不要再去敲門。
 - B.「VACANT」：是表示沒有人，就可以拉門入內，並請將門扣關上。
 - C.廁所內有「FLUSH」的標示，就是使用後，請按此沖水鈕沖洗。
 - D.因飛航安全，於廁所內嚴禁吸煙，敬請配合，以免違法。

8.民航局安檢新規定:

為加強維護飛航安全，自 2007 年 3 月 1 日起，凡自台灣搭乘國際線班機(含國際包機之出境、轉機及過境旅客所攜帶之液體、膠狀及噴霧類物品管制新規定如下：

- ◆所有旅客隨身攜帶之液體、膠狀及噴霧類物品容器之體積不得超過 100 毫升(100c.c.)。
- ◆所有液體、膠狀及噴霧類物品容器均應裝於不超過 1 公升(1000c.c.)且長、寬各約 20 公分可重複密封之透明塑膠袋內。
- ◆前項所述之塑膠袋，每名旅客僅能攜帶 1 個，並於通過機場安檢線時，自隨身行李中取出，放置於置物籃內，通過檢查人員目視及 X 光檢查儀檢查。
- ◆液體、膠狀及噴霧類物品可放在大件行李中交給航空公司託運，不受新規定之限量限制。
- ◆旅客攜帶旅行中所必要但未符合前述限量規定之嬰兒奶粉(牛奶)、嬰兒食品、藥物、糖尿病或其他醫療所需之液體、膠狀及噴霧類物品，經向安全檢查人員申報，並獲得同意後，可不受前揭規定之限制。
- ◆由於罐頭類、裝於瓶罐的醃製類食品多含有液體，另酒類本身即為液體，若這些食品容量超過 100 毫升(100c.c.)，均受到新規定的限制，不可隨身攜帶上機。上述食品如需攜帶出國，建議放在託運行李，為避免在運輸途中破損，請在打包行李時先做妥善包裝。
- ◆旅客隨身行李中所攜帶的水壺或保溫瓶，在未裝有水或飲料等液體、膠狀或噴霧類物品時，可以攜帶上機。
- ◆一般國際線旅客隨身可以攜帶 1 個打火機上機。
- ◆出境或過境(轉機)旅客在機場管制區或前段航程於機艙內購買或取得前述物品可隨身上機，但需包裝於經籤封防止調包及顯示有效購買證明之塑膠袋內。
- ◆請將瑞士刀、指甲刀、水果刀、鋸刀等尖銳物品置於大行李箱內託運(否則過關時會被沒收)。

(二)、**中華民國海關規定**

【禁止攜帶】：為防止人身國家及環境安全等，毒品、槍砲彈藥、動植物、盜版商品、假鈔、電子菸是完全禁止攜帶出入境。

【有條件禁止攜帶】：

1. **現金**：入出境攜帶新台幣現金不得超過拾萬元，外幣現金不得超過美金壹萬元，人民幣現金不得超過人民幣貳萬元。若攜帶外幣現鈔出入國境超過限額，應向海關申報，未申報或申報不實者，超額部分將被處分沒收。
2. **黃金**：價值超過 2 萬美元，應先向經濟部國際貿易局申請「輸出入許可證」，再至海關申報。
3. **有價證券**：旅客入出境攜帶有價證券(含旅行支票、其他支票、本票、匯票等)總面額逾等值 1 萬美元者，應向海關申報。未依規定申報或申報不實者，科以相當於未申報或申報不實之有價證券價額之罰鍰。
4. **免稅煙酒**：入境台灣可攜帶免稅煙酒數量：酒類 1 公升、香菸 200 支或雪茄 25 支或菸絲 1 磅(需年滿 20 歲成人才能攜帶入境)。超過免稅數量，請主動由紅線(應申報)檯向海關申報通關，否則最高每公升酒處 2000 元罰鍰。
5. **藥品**：旅客如需攜帶少量自用藥品出入境，應備有醫療院所的診斷證明或處方箋影本等證明資料，以便合法通關。藥品如未經核准寄送至國內或超量攜帶入境，最重可處 10 年以下有期徒刑，經查獲的禁藥則沒入銷燬。
6. **生活及娛樂用品**：
 - ◆玩具、扭蛋、自行車：1000 美元以下的同款商品不得超過 2 件；1000 美元以上不得超過 1 件。
 - ◆電器：未稅超過新台幣 2 萬元，須向海關申報；含冷媒的電器(壓縮式的除濕機)禁止入境。
 - ◆含版權之重製物：錄影帶、唱片、光碟及電腦軟體、書刊文件等，每款商品不得超過 1 件。

(三)、**食**

- 1.若您於「全程和機上」有特殊餐食需求，如不吃牛肉、蛋奶素或嚴格素等，請於出發前 7 天通知本公司，以便代為安排。
- 2.馬來料理屬清真(Halal)料理，不吃豬肉，大多以海鮮、牛肉與雞肉為主。豬肉製品及酒類屬非清真(Non-Halal)料理，僅在非清真餐館販售(酒類須有特殊執照)，或在超級市場內購得，但僅陳列於超市內之特定區域，亦須與其他商品分開結帳。
- 3.汶萊食物及日常用品頗為充足，一般貨源多來自馬來西亞、新加坡、香港、台灣、中國等。

- 汶萊和東馬砂拉越(州)自來水水質良好，但不建議直接生飲，需經煮沸，最好只喝瓶裝礦泉水或開水。
- 砂拉越是馬來西亞東部最大的一州，中式、印度、馬來及西式等各式料理普遍，在大都市裡，日式及韓式料理亦常見，服務人員多諳英語，亦有講華語之人員。
- 團體餐食除中式餐廳有附茶水外，西式團餐多不含酒精性飲料或礦泉水，如需點用請自行付費。
- 由於國外飲食及生活環境與台灣習慣大不同，個人內服藥品(如：感冒藥、暈車和暈船藥、腸胃藥)或醫療用藥等，敬請自行攜帶。
- 全汶萊不賣菸不賣酒；在汶萊抽菸得去室外 6 公尺以外才能抽菸，不然會罰款汶萊幣 300~500 元。
- 汶萊不能販售酒精飲料，若自行攜帶酒類入境，飯店、餐廳及公共場合內不可飲酒，只能在房間內飲用。

(四)、衣

- 汶萊和東馬砂拉越州屬熱帶氣候，四季如夏，平均氣溫約攝氏 20 至 32 度，12 月至 1 月降雨量較多，平時偶爾有小雨，請攜帶輕便雨衣和雨具；在戶外活動可多利用帽子、陽傘、防曬乳液、太陽眼鏡等防曬用品，並注意防曬及水分補充。
- 前往汶萊和東馬砂拉越旅遊，服裝盡量以輕鬆舒適為宜，建議多帶一件外套以防室內外溫差(室外熱，室內冷)，並可在搭乘飛機時或進入室內及遊覽巴士上使用。
- 汶萊和東馬砂拉越(州)當地五星級飯店有附設游泳池，如想使用設施，請自行攜帶泳衣褲、泳帽、泳鏡入池。(※備註：游泳池使用時間請依飯店開放時間為主。)
- 黃色是汶萊王室的象徵，一般旅客請避免穿黃色的衣服，緊身、過短、透明、暴露的衣著也不受歡迎。
- 前往東馬砂拉越(州)姆魯國家公園和巴可國家公園健走行程，建議穿著防滑、好走、抓地力強的運動鞋或登山鞋，以保護足部健康與安全。另外亦可攜帶膠鞋、溯溪鞋或有綁帶的涼鞋，於乾季低水位或遇船擱淺時，方便下水使用。
- 以下為汶萊和馬來西亞砂拉越(州)平均溫度和降雨量參考一覽表，敬請於出發前，上網查詢最新氣溫動態。

【汶萊各月份平均氣溫和降雨量參考表】

汶萊	1月	2月	3月	4月	5月	6月	7月	8月	9月	10月	11月	12月
平均最高氣溫(攝氏)	30	31	32	32	33	32	32	32	32	32	31	31
平均最低氣溫(攝氏)	23	23	24	24	24	23	23	23	23	23	23	23
平均降雨量(毫米)	293	159	119	189	235	210	226	227	264	264	340	340
降雨日數*	16	12	11	16	18	16	16	16	19	19	23	21

【馬來西亞砂拉越(州)各月份平均氣溫和降雨量參考表】

砂拉越(州)	1月	2月	3月	4月	5月	6月	7月	8月	9月	10月	11月	12月
平均最高氣溫(攝氏)	30	30	31	32	32	31	31	32	31	31	31	30
平均最低氣溫(攝氏)	23	23	23	24	24	24	24	20	24	23	23	23
平均降雨量(毫米)	129	64	61	112	226	291	255	260	285	336	298	230
降雨日數*	10	7	6	8	13	13.0	13.0	13.0	15	16	16	13

(五)、住

1. 基於提倡環境保護以及個人衛生習慣，一次性用品如拖鞋、牙膏、牙刷、刮鬍刀等，請貴賓自行攜帶，並盡量重複使用。

2. 旅館內的電視如有付費頻道，請小心使用選台器！

3. 多數房間內備有吹風機，如果在浴室內看不到，請打開房間內梳妝台的抽屜看看，通常會擺放在這兩處。

4. 【飯店住房規定】：

關於飯店房間安排，將依照住宿名單來安排房間，並盡量員安排同層樓；若逢客滿等其他因素，則請貴賓多加體諒包涵。飯店規定

◆到達飯店大廳等待分配房號、鑰匙時，請保持安靜。

◆房間安排多以兩人一室，二張單人床為主，外出時請交代清楚並將鑰匙歸還櫃台，以便同房者使用。

◆請勿在飯店內或房間外之走廊大聲喧嘩，或衣衫不整隨意走動。

◆退房時，請將私人電話費、飲料費至櫃台結清。

◆離開旅館逛街請攜帶旅館名片，以備迷路時使用。

5. 【飯店內注意事項】：

◆基於安全之理由，每天睡覺前，務必將房門上的鐵鏈扣上或上鎖。

◆如遇火警，切勿搭乘電梯，而應往 EXIT 出口的地方移動或做其他應變措施。

◆團體離開前，請至櫃台結清個人帳款，如電話、洗衣、付費電視、冰箱內飲料等費用。

◆旅館房間以兩人合宿一室原則，如要住單人房，成本增加需補付差額，差額數目視住宿旅館等級而定。

◆為安全起見，金錢及貴重物品最好寄存在旅館保險箱內，請勿置於房間內或大行李中，若有遺失，旅館不負賠償之責。

◆國外飯店游泳池，大部份無救生員，請勿單獨前往游泳，敬請注意自身安全！

◆行李送達後，請酌情付與服務生小費。

◆衣物請勿懸掛於窗前，以保雅觀；洗澡請在浴缸內，並拉上浴簾以防積水。

◆房門多為自動鎖，請隨身攜帶房卡、房門鑰匙。

- ◆寄信時，除中文地址外，末端須加上 Taiwan R.O.C.字樣。
- ◆房間內電視多附有閉路電視裝置，一般由附於電視上的小方盒操控，盒面上一邊「FREE」按鍵為一般電視節目，一邊「PAY」按鍵則是收費的影帶播送。
- ◆飯店的走廊或是餐廳廁所，有些會有環保省電的感應亮燈裝置，敬請知悉。

(六)、行

1. 搭乘旅遊巴士時，司機後方左右兩排的座位，請保留給導遊或領隊，以便車上講解或與司機溝通，為 La new · Lamigo 貴賓們隨時提供最迅速的服務。
2. 遊覽巴士前方的座位，儘量留給年紀較長的長輩，或是體恤身體不適或生病、暈車者；其餘之旅客，請每天自行調整座位先後順序，以示團體公平。
3. 遊覽車前面的車窗貼有【Lamigo/那米哥國際旅行社】車頭牌，同時也請注意車子名稱、顏色、車號，以免找不到車子；約定集合上車時間，請務必準時集合不要遲到，以免影響後續的旅遊行程。
4. 如遇行車時間較長時，建議準備一些零食、點心、乾糧、餅乾、飲料等個人平常喜歡的食物，可打發消遣搭車的空檔時光。
5. 車上嚴禁吸煙，並請保持車內整潔，勿隨意亂丟果皮紙屑，造成車內環境髒亂。
6. 若以往搭車會有暈車現象的旅客，請務必自行攜帶暈車藥，請恕旅行社因依照觀光局法令規定，無法提供口服或內用藥品給團員。
7. 下車參觀時，請勿將護照及金錢置於車內，切記在公共場合財不露白，購物時也勿當眾取出整疊鈔票，並將重要證件分開存放。
8. 在旅途中請注意證件、錢財的保管及自身的安全；為防止發生突發狀況，建議事先將各種證件影印一份，或手機拍照存檔。
9. 敬請配戴 La new · Lamigo 旅行社團員胸章，萬一在行程中與團體失散，請於原地或依當初導遊暨領隊所約定之地點等候，以便導遊暨領隊回頭找尋。(※請隨身攜帶標示聯絡電話的行程表或旅遊手冊，以便與導遊或領隊保持聯繫。)
10. 活動期間若有私人因素需離隊者，請先向導遊及旅行社領隊報備說明。
11. 各機場旅客服務中心聯絡電話：
 - 桃園國際機場第一航廈：(03)398-2194 第二航廈：(03)398-3341
 - 台北松山機場國際線服務台：(02)8770-3430、台中國際機場：(04)2615-5000
 - 高雄國際航空站(小港機場)：(07)805-7631
12. 緊急救助電話隨身攜帶，尤其是信用卡服務專線。
13. 回國及入關前須知：
 - ◆檢查行李是否完整無損。
 - ◆聯絡家屬，通知飛機抵達接機時間。
 - ◆換穿適宜台灣氣溫之衣服。

(七)、其他注意事項

【應備用品】

- 1.個人用品：如盥洗用具、牙刷、毛巾、室內拖鞋、女性個人用品、護唇膏、刮鬍刀、摺傘或雨衣、遮陽帽(或保暖帽)、防曬油、太陽眼鏡、保暖手套、面紙及濕紙巾、水果刀【愛吃水果可準備，登機時請放置於大行李，不能放隨身行李】、保溫水壺、防蚊液、防蚊貼。
- 2.為倡導環保意識，珍惜熱帶雨林，建議您務必攜帶個人用之保溫瓶或水壺，每日補充飲用水，並減少塑膠保特瓶的使用，愛護我們僅有的地球生態。

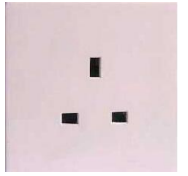


↑ 出外旅遊必備的保溫瓶或保溫壺，以上圖片僅供參考

- 3.醫療用品：如感冒藥、胃腸藥、止瀉藥、止痛藥、暈車藥、OK 繃、優碘藥水、眼藥水、面速力達母、綠油精等可依個人需要準備。
- ◆慢性疾病者請準備足夠旅遊天數之所須用藥，若需攜帶大量處方藥物或其他管制性藥物時，請務必於出發之前，請醫院的主治醫師開立【英文診斷書正本】或是【英文慢性病連續處方箋】，以便入境海關時查詢或抽查時之備用。
- ◆如有高血壓和糖尿病等貴賓旅客，請準備充足的個人慢性病常用藥。若糖尿病患者需攜帶胰島素及針劑頭搭機時，請備妥醫師診斷書正本以及旅程中所需之藥品和針頭數量，於通過海關安檢線時，向安全檢查人員申報即可。
(※乘坐飛機時胰島素務必隨身攜帶，不可託運。因為高空飛行時，託運行李艙內的溫度與客艙溫度差別很大，可能導致胰島素失效。)
- 4.保濕用品：因應個人體質差異，有些人會有流鼻血、嘴唇乾裂或皮膚搔癢的症狀，建議可攜帶鼻腔外用軟膏、凡士林、潤喉片、護唇膏、護膚乳液、精油、保濕用品，以舒緩鼻喉不適，避免皮膚乾燥龜裂。
- 5.防曬用品：強烈的陽光和紫外線會傷害您的眼睛及皮膚，應準備遮陽帽、太陽眼鏡、防曬乳。
- 6.相機/數位相機—確認電池、充電器、記憶卡(國外購買比台灣昂貴許多，建議您多帶並多拍攝一些得意照片，作為人生的回憶與紀念)。
- 7.視個人需求攜帶：隨身聽、音樂 CD 光碟、MP3、登山杖、望遠鏡或指南針、U 型頸枕（於搭乘巴士、坐飛機等長途旅行時，方便睡眠和休息使用。）

【電壓】

馬來西亞砂拉越(州)和汶萊的電壓是 220-240 伏特，使用三孔扁形插座，需自備轉接插頭。一般 3C 商品的充電器大多可支援電壓 110 伏特至 240 伏特，能自動變壓，不用另外買變壓器，但請再次確認再行使用。



【貨幣&結匯】

1. 馬來西亞的貨幣單位為「令吉」(Ringgit Malaysia)，簡寫「RM」，紙鈔面額有 RM1、RM5、RM10、RM20、RM50、RM100，硬幣面額有 1 Sen、5 Sen、10 Sen、20 Sen、50 Sen、1 Ringgit (=100 Sen)。1 元馬幣約等於新台幣 8 元。
2. 汶萊當地貨幣為汶萊幣，標誌為 B\$。紙鈔面額有 1 元、5 元、10 元、50 元、100 元、500 元及 1000 元，硬幣面額有 1 分、5 分、10 分、20 分及 50 分。汶萊幣(BND)與新加坡幣(SGD)同幣值，也互相通用；汶萊幣因市場太小，在國外很難換取得到。※1 元汶萊幣約等於新台幣 23 元。
3. 如欲使用新加坡幣以及馬幣，可在市區或桃園機場的台灣銀行及兆豐銀行兌換。
由於各分行提供兌換馬幣或新幣現鈔之幣別數量有限，建議您先電洽後再前往。
4. 信用卡：汶萊和馬來西亞較具規模的商店、超市或旅館普遍接受國際信用卡，不過信用卡需再加上 1.5% 的手續費，建議可以先了解信用卡優惠與新台幣匯率，自行斟酌選擇使用。

【馬來西亞砂拉越(州)營業時間】

- ◆銀行：週一至週五 9:30AM~4:00PM，週六 9:30AM~11:30AM
- ◆百貨公司/超市：週一至週日 10:00AM~10:00PM
- ◆商店：週一至週日 9:30AM~7:00PM

【風俗】

1. 黃色是汶萊王室的象徵，因此進入王宮不要穿黃顏色的衣物，緊身、過短、透明、暴露的衣著也不受歡迎。
2. 握手及拿食物應用右手，因為印度教認為左手是不潔淨的。
3. 進入寺廟需脫鞋，且不要將手臂及腿露出，應著長褲及長裙等整齊的服裝。
4. 不可隨意摸人的頭，也不可用食指指人。
5. 在回教徒面前禁止飲酒，並禁食豬肉製品。
6. 進入回教清真寺參觀拍照前，請先取得管理人員允許。
7. 入內前先脫鞋，具規模的清真寺，會為前來參觀的女性遊客，準備頭巾及長袍讓訪客借用穿戴。
8. 飯店內，在天花板或是抽屜內，通常會有一個箭頭的指標，那是方便回教徒朝拜時，面向西方聖城的標記，不是逃生指示牌。
9. 廁所內馬桶旁會有一根水管，是如廁後方便清洗的設備，非洗手用途。

【打電話】

從汶萊或馬來西亞砂拉越(州)打電話回台灣，大致方便，不論投幣、飯店房間內的電話，均可直撥回台灣；或是購買電話卡使用，都很方便，方法大致有幾種：

- ◎**免費網路電話**：在汶萊或馬來西亞砂拉越(州)的飯店都有免費的 WiFi，只要手機或電腦能上網，即可開啟通話軟體撥打電話，最常見的軟體有 Skype、Line、Whatsapp、Wechat、Viber 等，只要對方也有帳號，即可免費通話。
- ◎**國際電話卡**：可於台灣事先購買，方便於國外打回台灣，但開始使用後通常有效期只有 6 個月。
- ◎**購買當地電話 SIM 卡**：馬來西亞有三家主要的電信業者，Celcom、Maxis、DiGi，都擁有 2G/3G/4G 服務，有不同容量的促銷方案，可依自己的使用方式來選擇。整體來說以 Celcom 的涵蓋最廣，基本上都會區都不用太擔心，但如果到較偏遠的地方，可能就須注意當地收訊狀況。汶萊飯店多有提供網路，當地可辦 SIM 卡上網 25 元新加坡幣(較划算)，台灣也可先向電信公司詢問。
- ◎**使用手機漫遊**：旅客亦可選擇使用台灣電信業者的原機原號國際數據漫遊方式，每分鐘費用約台幣 70~120 元不等，打電話或接電話都需以國際漫遊費計價，敬請注意！

汶萊→台灣	國際冠碼	國碼	區域號碼(區碼去 0)	用戶電話
	00	886	【例如】台北撥 2；行動電話去 0	電話號碼
台灣→汶萊	國際冠碼	國碼	區域號碼(區碼去 0)	用戶電話
	002	673	【例如】斯里巴加灣撥 2	電話號碼
馬來西亞砂拉越(州) 古晉→台灣	國際冠碼	國碼	區域號碼(區碼去 0)	用戶電話
	00	886	【例如】台北撥 2；行動電話去 0	電話號碼
台灣→馬來西亞 砂拉越(州)古晉	國際冠碼	國碼	區域號碼(區碼去 0)	用戶電話
	002	60	【例如】古晉撥 82	電話號碼

【駐馬來西亞台北經濟文化辦事處/Taipei Economic and Cultural Office in Malaysia】

地址：Level 7, Menara Yayasan Tun Razak, 200, Jalan Bukit Bintang, 55100 Kuala Lumpur, Malaysia

◆服務時間：週一至週五，上午 09:00-12:30；下午 13:30-17:30

◆電話：境外撥打：60-3-21614439、境內撥打：03-21614439

◆傳真：境外撥打：60-3-21617478、境內撥打：03-21617478

【駐汶萊台北經濟文化辦事處/Taipei Economic and Cultural Office in Brunei Darussalam】

地址：No. 3, Lot 57775, Simpang 120, Jalan Sungai Akar, Bandar Seri Begawan,

BC3915, Brunei Darussalam

◆週一至週五 8:00~12:00，下 13:00~17:00

◆電話 境外撥打/境內直撥：(+673) 245-5482, 245-5483, 245-5486

◆傳真 境外撥打/境內直撥：(+673) 245-5490, 245-7297

※汶萊和東馬砂拉越(州)急難救助電話※

急難救助電話專供緊急求助之用(如車禍、搶劫、有關生命安危緊急情況等)，非急難重大事件，請勿撥打；一般護照、簽證事項，請於上班時間以辦公室電話查詢。

◆汶萊緊急電話：行動電話：(+673) 895-6338 汶萊境內直撥：895-6338

◆馬來西亞砂拉越(州)緊急電話：境外撥打：60-193812616、境內撥打：0193812616

(八)、**旅遊安全需知**

為了您在本次旅遊途中本身的安全，我們特別列舉以下注意事項，敬請密切配合，這也是我們盡到告知的責任，同時也是保障您的權益。

- 1.上、下遊覽車或遊覽觀光區時，慎防搶劫或扒手，錢財或護照等貴重物品務必慎重保管。離開飯店或遊覽車時，請仔細檢查隨身物品以免遺失。
- 2.東南亞地區保險法規明定，旅遊團體所使用的遊覽車對車內的旅客(依團體名單)人身保有意外險，但對旅客所存放的行李或私人物件，不附遺失或損壞之賠償。
- 3.在住宿的旅店中，若旅客離開房間，對置放於房內之行李或物品亦不附帶保管的責任，若有貴重物品可存放飯店保險箱，如隨身攜帶，切勿離手。
- 4.住宿飯店請隨時加扣安全鎖，並勿將衣物披在燈上或在床上抽煙，聽到警報器時，請由緊急出口迅速離開。
- 5.觀光旅遊時，請配合團體活動，並確守集合時間、地點；若需單獨離隊，請徵詢領隊同意，以免發生意外。
- 6.夜間或自由活動時間自行外出，請告知領隊或團友，並應特別注意安全。
- 7.遵守領隊所宣佈的觀光區、餐廳、飯店、遊樂設施等各種場所的注意事項。
- 8.旅客於離島或海邊或飯店泳池參加水上活動時，請注意自身健康及安全。
- 9.搭乘船隻，請務必穿著救生衣；搭乘快艇請扶緊坐穩，勿任意移動。
- 10.海邊戲水，請勿超越安全警戒線。
- 11.活動內容若具有刺激性，身體狀況不佳者，請勿參加。
- 12.參加浮潛時，請務必穿著救生衣，接受浮潛老師之講解，並於岸邊練習使用呼吸面具方得下水，並不可超越安全區域活動。
- 13.請注意依財政部核定之「旅行平安保險保單基本條款」第11條：被保險人從事潛水、滑水、滑雪、跳傘、馬術、自由車競賽等活動，發生死亡或傷殘不理賠。

(九)、汶萊和馬來西亞出入境/海關規定

◆入出境汶萊可攜帶物品及應注意事項：

1. **貨幣**：攜帶價值汶幣 15,000 元(折合約美金 11,100 元)或以上之現鈔或可售物品，應填寫申報單，於入/出境時交給海關或移民局官員。
2. **酒類**：17 歲以上之非回教徒可免稅攜帶 2 瓶葡萄酒或烈酒（每瓶不得逾 1 公升）及 12 罐啤酒（每罐 350 毫升），並僅限在私人住所或飯店房間飲用，餐廳及公共場所不能喝酒。
3. **菸類**：入境時攜帶每一包香菸均需課稅，每小包香菸(20 支)需課稅汶幣 10 元；若攜帶每條香菸(拆成 10 小包)課稅汶幣 100 元，整條香菸(未拆成 10 小包)則課稅汶幣 110 元。
4. 可攜帶適量香水，但避免攜帶護身符、幸運符、裝飾品等禁忌物品。
5. 汶萊實施出版品管制，請勿攜帶色情刊物或光碟，以免受罰或遭拒絕入境。

◆入出境馬來西亞及停留須知：

1. 馬來西亞移民局自 2011 年 6 月 1 日起為加強入境安全管理，於海、陸、空入境點全面實施指紋掃描之新安檢措施，外國人入境馬國除須出示護照接受檢查外，並需掃描雙手食指指紋接受檢查後方可入境。
2. 國人入境馬國時，通過移民局關卡後，應立即檢視護照內有無蓋有馬國移民局之入境章戳，倘有漏蓋，務必立刻返回該移民局關卡要求補蓋入境章戳。
3. 國人倘已離開機場方發覺護照內未蓋有馬國移民局之入境章戳，且未及立刻返回該移民局關卡要求補蓋入境章戳時，切勿於日後直接赴機場或港口試圖出境，確切作法為備妥入境文件（如機票票根）先行赴當地之馬國移民局辦理特別准證 (Special Pass) 並繳交罰金馬幣 100 令吉後，方得赴機場或港口順利出境馬國。
※馬國移民局非位在機場或港口，且僅於一般辦公時間受理，星期例假日不受理。
4. 國人入境馬國通過移民局關卡後，應立即檢視護照內馬國移民局之入境章戳有無訛誤，如持有 60 天停留期限之停留簽證，宜主動提示移民官，以免誤蓋為停留期限 30 天之免簽證入境章戳。
5. 馬來西亞為單一國籍制國家，不承認雙重國籍，使用 2 本不同國家護照入境馬國，倘移民官員察覺，有可能遭致拒絕入境。

◆入境馬國停留 72 小時內之旅客可免稅攜帶物品：

- 紅酒、烈酒或啤酒：不超過 1 公升。

- 菸草：不超過 225 公克(相當 200 支香菸)。
- 服裝：至多 3 件。
- 新鞋：不超過 1 雙。
- 可攜帶或電池操作之個人護理衛生電器：不超過 1 件。
- 烹調過之食品：總價值不超過馬幣 75 令吉。
- 其他包括禮物及紀念品之物品(排除酒精飲料、烈酒、輪胎、內胎、菸草、香菸及汽車等)：總價值不超過馬幣 400 令吉(但購買自蘭卡威、刁曼島及納閩之物品，總價值得不超過馬幣 500 令吉)。
- 其他物品攜帶入境須付 30% 固定稅率之關稅 (惟酒精飲料、烈酒、輪胎、內胎、菸草、香菸及汽車等之關稅稅率依據當時馬國海關法令而定)。

◆馬來西亞入出境攜帶貨幣限制：

每位旅客出入境攜帶馬幣最高金額以相當美金 10,000 元為限，外幣則可自由攜出入，出入境攜帶外幣低於美金 10,000 元等值時，不必申報。出入境若攜帶超過相當美金 10,000 元之現鈔、硬幣、銀行匯票、支票及旅行支票等，應向馬國海關填寫「Customs Form No.22」(Borang Kastam 22)表申報；若未依前述規定申報或未誠實申報者，將被處馬幣一百萬元以下罰金或併科一年以下有期徒刑。

◆馬來西亞管制與危禁物品：

攜帶毒品最高可處死刑。禁止自以色列進口物品、無醫師處方之藥物或禁藥、武器、色情書刊；或印有可蘭經文之布料或衣物。

◆衛生防疫：

- 1.凡年滿 1 歲以上來自黃熱病疫區之旅客須持有預防注射證明；曾經被列為疫區之國家或地區，馬國即視為疫區。
- 2.對動、植物無特殊規定。

(十)、旅客攜帶動植物及其產品入境台灣檢疫須知

- 1.台灣政府規定自 2008 年 10 月 01 日起，不得自海外攜帶新鮮水果入境，若違反規定除水果被沒收外將處 3 萬至 5 萬元罰款。
- 2.哪些東西不能帶？為了您通關順利，請勿攜帶動植物及其產品禁止旅客攜帶的動物及其產品：

◆活動物：犬、貓、兔、禽鳥、鼠等。

- ◆肉類、海鮮、蔬菜、農產品：生鮮、冷凍、冷藏肉類及其製品(如香腸、肉乾、貢丸、餛飩、烤鴨等)、含肉加工品(速食麵、雞湯、含肉晶粉等)、蛋品、鹿茸、血清等生物樣材等，包含已煮熟、乾燥、加工、真空包裝處理之產品。
 - ◆新鮮水果、土壤、附著土壤或有害活生物之植物。活昆蟲或有害生物。自疫區轉運之植物及植物產品。
- 3.自 2008 年 10 月 1 日起，入境旅客攜帶動植物或其產品，如未主動向關稅局申報或未向本局申請檢疫而被查獲者，除處新臺幣 3,000 元以上罰鍰外，如有違規情節重大者並將移送法辦。
 - 4.下機至出關途中請旅客主動將動植物產品丟入農畜產品棄置箱，配合檢疫偵測犬隊執行行李檢查。
 - 5.旅客檢疫相關規定，可參考網頁【行政院農業委員會動植物防疫檢疫局】之「[出入境旅客檢疫注意事項](#)」專區。
 - 6.為防範非洲豬瘟，保護臺灣豬隻健康，旅客違規攜帶肉製品，包括含豬肉的飛機餐、含肉泡麵、罐頭等，須向防檢局申報檢疫，如未附輸出國動物檢疫證明書或經防檢局檢疫不合格者，不得輸入。攜帶豬肉產品入境將罰台幣 20 萬元以上，切莫心存僥倖！！

(十一)、退稅規定

【汶萊退稅】：汶萊為一個免稅國家，無消費稅退稅。


【馬來西亞砂拉越州退稅】

- 1.消費金額達 300 馬幣以上，就可以申辦退 6% 消費稅。
 - 2.記得要索取含稅發票或是收據正本，跟指定商家拿取退稅單並填妥才可以退稅。
 - 3.記得隨身帶著要退稅的商品，海關可能會抽查，且會收取 15% 的退稅金額當手續費。消費稅退款方式將會以現金支付(如未超過馬幣 300 元)、退款至信用卡帳戶或以銀行支票辦理。
- ◆可申請退稅物品：衣服、相機、手表與筆記型電腦等 3C 產品。
 - ◆不列入退稅項目：菸草、酒精產品全部或部分使用過的飲料、食品、巧克力與香水等。

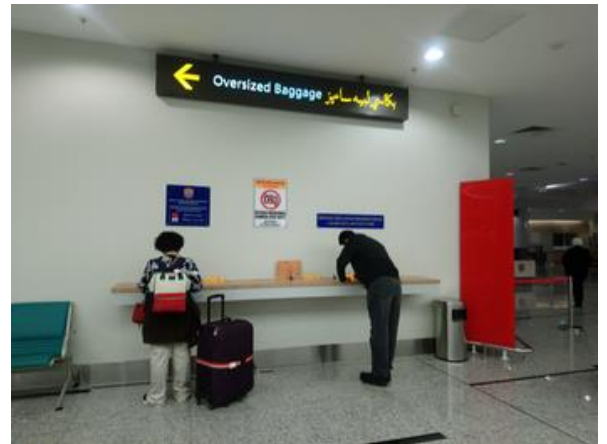
【入境汶萊機場攜帶菸酒機場申報注意事項】

1. 若攜帶**菸**進汶萊海關，要繳稅金之外(稅金金額請參考P3)，不用另外填寫申報單。
2. 若攜帶**酒**進汶萊海關，過了證照關，拿了行李後，出機場前有一個櫃台可以拿取酒申報單(Liquor Form)，填寫完後直接拿到申報櫃台進行申報手續。

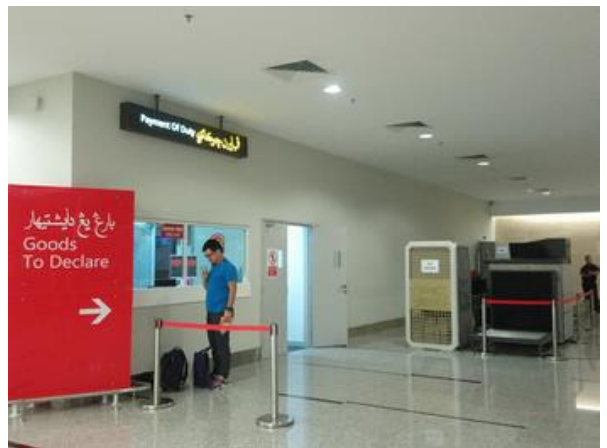
1. 填寫帶酒申報單範例

<p>CONDITIONS TO IMPORT ALCOHOLIC LIQUOR</p> <ol style="list-style-type: none"> The importer is above 17 years of age and a non-Malein. The importer must be a Brunei Darussalam legal. The importer must only import alcoholic liquor for personal use and not to be given, transferred or sold to another person. The alcoholic liquor shall be for the importer's personal use and not to be given, transferred or sold to another person. The alcoholic liquor shall be stored and consumed at the place of residence of the importer. This form must be produced to the proper Officer of Customs on duty. The total amount of alcoholic liquor to be declared and of alcoholic liquor already in possession of the importer does not exceed 2 bottles of liquor (maximum total volume 2 litres) and 12 cans of beer @ 330 ml. <p>SYARAT-SYARAT MENGIMPOR MINUMAN KERAS</p> <ol style="list-style-type: none"> Pengimport adalah berumur lebih daripada 17 tahun dan bukan beragama Islam. Pengimport mesti ke Negara Brunei Darussalam secara sah. Pengimport hanya dibenarkan membawa masuk minuman keras tidak kurang 48 jam dari pengimportasi terakhir. Minuman keras yang dibawa masuk adalah untuk kegunaan sendiri sahaja dan bukan untuk dibagikan, dipinjam atau dijual kepada orang lain. Minuman keras hendaklah disimpan dan diminum di tempat kediaman sendiri. Borang ini hendaklah ditunjukkan kepada Pegawai Kastam yang bertugas. Jumlah keseluruhan minuman keras yang diimportasikan dan minuman keras yang ada di dalam simpanan pengimport tidak melebihi 2 botol minuman keras (maksimum 2 liter) dan 12 tin bir @ 330 ml. <p>Warning : It is an offence under Section 138 of the Customs Order 2006 to - (i) make orally or in writing, or sign any document which is untrue or incorrect in any particular; or (ii) counterfeit or falsify any document; or (iii) fraudulently alter any document or counterfeit the seal, signature or initials of any Officer of Customs.</p> <p>Amaran : Adalah menjadi kesalahan di bawah Bab 138 Perintah Kastam 2006 bagi sesiapa yang - (i) membuat secara lisan atau bertulis, atau menandatangani mana-mana dokumen yang tidak benar atau tidak betul dalam rama-rama perkara; atau (ii) memalsukan atau memalsukan mana-mana dokumen; atau (iii) secara penipuan mengubah-ubah dokumen atau memalsukan mohor, tandatangan atau tandatangan (inglis) mana-mana Pegawai Kastam.</p>	 <p>JABATAN KASTAM DAN EKSAIS DIRAJA KEMENTERIAN KEWANGAN NEGARA BRUNEI DARUSSALAM</p> <p>ROYAL CUSTOMS AND EXCISE DEPARTMENT MINISTRY OF FINANCE BRUNEI DARUSSALAM</p> <p>BORANG MINUMAN KERAS</p> <p>LIQUOR FORM</p>
---	---

2. 櫃台領表並填寫申報單



3. 汶萊菸酒申報櫃台



<p>Please write in block letters.</p> <p>Name: <input type="text"/> Male <input type="checkbox"/> Female <input type="checkbox"/></p> <p>Passport No. <input type="text"/> Date of Birth <input type="text"/></p> <p>Nationality <input type="text"/></p> <p>Address in Brunei Darussalam <input type="text"/></p> <p>Date of Arrival <input type="text"/> Flight No. / Vessel / Vehicle Registration <input type="text"/></p> <p>Description and Quantity Imported <input type="text"/> Date of Last Importation <input type="text"/></p> <p>Beer <input type="text"/> Spirit <input type="text"/> Other <input type="text"/></p> <p>I declare that I have read the conditions of this liquor form and that the information I have given above is true and correct.</p> <p>Signature: <input type="text"/> Date: <input type="text"/></p> <p>For Official Use</p> <p>Approved on behalf of the Controller <input type="text"/> Signature and Designation <input type="text"/></p> <p>Date: <input type="text"/></p>	<p>Please write in block letters.</p> <p>Name: <input type="text"/> Male <input type="checkbox"/> Female <input type="checkbox"/></p> <p>Passport No. <input type="text"/> Date of Birth <input type="text"/></p> <p>Nationality <input type="text"/></p> <p>Address in Brunei Darussalam <input type="text"/></p> <p>Date of Arrival <input type="text"/> Flight No. / Vessel / Vehicle Registration <input type="text"/></p> <p>Description and Quantity Imported <input type="text"/> Date of Last Importation <input type="text"/></p> <p>Beer <input type="text"/> Spirit <input type="text"/> Other <input type="text"/></p> <p>I declare that I have read the conditions of this liquor form and that the information I have given above is true and correct.</p> <p>Signature: <input type="text"/> Date: <input type="text"/></p> <p>For Official Use</p> <p>Approved on behalf of the Controller <input type="text"/> Signature and Designation <input type="text"/></p> <p>Date: <input type="text"/></p>
--	--

4. 表單填寫櫃台與申報處位置圖

<p>有帶酒時要填的申報表</p> <p>Please write in block letters.</p> <p>Name: <input type="text"/> Male <input type="checkbox"/> Female <input type="checkbox"/></p> <p>Passport No. <input type="text"/> Date of Birth <input type="text"/></p> <p>NATIONALITY <input type="text"/></p> <p>Address in Brunei Darussalam <input type="text"/></p> <p>Date of Arrival <input type="text"/> Flight no./Vessel/Vehicle Registration <input type="text"/></p> <p>Description and Quantity Imported <input type="text"/> Date of Last Importation <input type="text"/></p> <p>Beer <input type="text"/> Spirit <input type="text"/> Other <input type="text"/></p> <p>I declare that I have read the conditions of this liquor form and that the information I have given above is true and correct.</p> <p>Signature: <input type="text"/> Date: <input type="text"/></p> <p>For Official Use</p> <p>Approved on behalf of the Controller <input type="text"/> Signature and Designation <input type="text"/></p> <p>Date: <input type="text"/></p>	<p>Please write in block letters.</p> <p>Name: <input type="text"/> Male <input type="checkbox"/> Female <input type="checkbox"/></p> <p>Passport No. <input type="text"/> Date of Birth <input type="text"/></p> <p>NATIONALITY <input type="text"/></p> <p>Address in Brunei Darussalam <input type="text"/></p> <p>Date of Arrival <input type="text"/> Flight no./Vessel/Vehicle Registration <input type="text"/></p> <p>Description and Quantity Imported <input type="text"/> Date of Last Importation <input type="text"/></p> <p>Beer <input type="text"/> Spirit <input type="text"/> Other <input type="text"/></p> <p>I declare that I have read the conditions of this liquor form and that the information I have given above is true and correct.</p> <p>Signature: <input type="text"/> Date: <input type="text"/></p> <p>For Official Use</p> <p>Approved on behalf of the Controller <input type="text"/> Signature and Designation <input type="text"/></p> <p>Date: <input type="text"/></p>
---	--

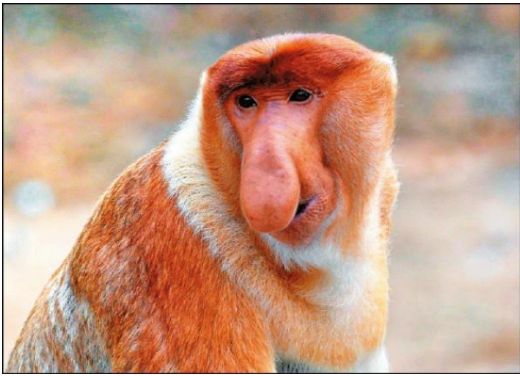


【馬來西亞熱帶雨林動物介紹】



◎紅毛猩猩(Orangutan)

生長在濕熱森林中的靈長類動物，渾身披著紅色的毛髮，蘇門達臘的顏色較淺，近棕色，加里滿丹的顏色是紅棕色。成熟的雄性紅毛猩猩有鼓鼓的頰囊，以及晃來晃去的喉袋，大約 125 公分高，重達 110 公斤，雌的則僅二分之一重量。雌雄的最大差別，是雄的常常下樹，行走的距離較長，吼聲數哩之外可聞，雌的卻幾乎從不下樹。這種亞洲最大的猿，約莫僅存 20,000 隻到 27,000 隻，屬「瀕危」級的物種。



◎長鼻猴(Proboscis Monkey)

長鼻子、長尾巴、大肚子、愛游泳、腳指間有蹼，造就了長鼻猴那獨一無二的外型，也讓牠們成為最稀有珍貴的生物之一。長鼻猴只生長在婆羅洲島，而且通常只生活在婆羅洲的河口與海洋交界處的紅樹林裡；離開這個區域與家族，不出 10 天，牠們就會因為不吃不喝驚恐過度而死亡。目前全婆羅洲島的長鼻猴，大概僅剩 2,000 多隻。



◎鬍鬚豬 (Beard Wild Hog)

也稱為婆羅洲鬍鬚豬，屬豬科豬屬，是一種分布在馬來群島上的野豬，主要棲息處是雨林和紅樹林，以家庭形式生活，牠們通常最活躍時間是早晨和深夜，中午牠們在泥沼中休息或睡眠，食物包括水果、真菌，無脊椎動物，海龜卵和動物屍骸。

【婆羅洲熱帶雨林昆蟲介紹】

身體細長多節

體節呈圓筒狀

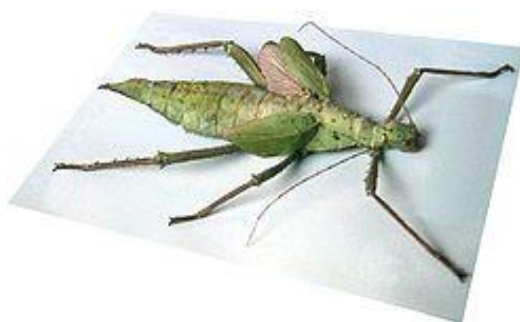
每節有兩對足

觸角短



◎馬陸 (Millipede)

馬陸，又稱千足蟲、千腳蟲、馬蟻、馬蚊、馬蠅，為倍足綱節肢動物的通稱，陸生。大多數馬陸的活動速度都比蜈蚣慢。身體有多節，頭部有觸角，頭四節為頭胸部，餘下皆為腹部。生活在潮濕地方，大多以枯枝落葉為食。有時會啃食植物幼苗。現時本網已描述的物種有約 8000 種，但估計只佔地球上所有倍足綱物種的十分之一。



◎竹節蟲 (Stick Insect)

竹節蟲，又稱螞是節肢動物門昆蟲綱竹節蟲目的總稱。草食性的昆蟲，以善於擬態成樹枝或樹葉著稱，可以躲過天敵。全世界約有 2,500 種。體型修長，呈圓筒形，棒狀或枝狀；少數種類扁平如葉。複眼發達，單眼通常退化。翅膀通常退化；如有翅膀，前翅通常小於後翅。不完全變態，陸棲，植食性昆蟲。多數分布於熱帶。



◎藥丸蟲 (Armadillidium Vulgare)

藥丸蟲又稱土驚、潮蟲、鼠婦、團子蟲或不倒翁蟲，喜歡在潮濕陰暗處生活，在受到驚擾時會捲成一團，與犴狍相似。藥丸蟲身體大多呈長卵形，成體長 9-15 毫米，頭部呈黑色，背甲各節密布褐斑，中央具縱線，由 2 條黑褐色平行線構成，前後寬度等長，體側之背甲端部各有 1 枚白色斜斑及圓斑，端部有黃色分布。

通過顯微鏡可觀察到頭部兩側各有一黑點，即複眼結構。複眼可感光 and 成像。背腹扁平，背面有光滑與粗糙顆粒兩種造型，背中央有一條黑色縱紋，兩側具黃色的斑紋，膚色呈灰棕色、灰藍色、灰黑色，血則呈白色，繁殖能力強，是一種小型陸生甲殼類節肢動物，而不屬於昆蟲。

※備註：以上為婆羅洲熱帶雨林常見的動物與昆蟲之介紹，僅供參考，您可能有機會能覓得芳蹤，但因其屬於大自然生態環境的物種，本公司不保證能全部看見，敬請貴賓知悉。

【馬來西亞砂拉越(州)旅遊注意事項】

為了旅遊途中本身的安全，特別提醒您遵守下列事項，也是保障您的權益。

【最新公告】馬來西亞全境正式執行禁煙條例

※根據馬來西亞《煙草管制法》，2019年1月1日起在所有政府設施、機場、宗教場所、購物中心、特定娛樂場所、醫療中心、教育中心、兒童遊樂場、公共交通、公共場所、酒店、冷氣餐館、路邊攤、公共電梯和洗手間等等吸煙的行為都被禁止。如被定罪，違者最高可罰1萬馬幣(約合台幣8萬元)或判處長達2年的監禁。

※電子煙、水煙、煙草都在禁煙範圍！！

※補充說明：

- 1.酒店房間全部為禁煙房，不再提供吸煙樓層或吸煙房。
- 2.目前有6個月宣導緩衝期，煩請多加留意。
- 3.人行道屬公共場所，不可邊走邊抽煙，即使在露天餐廳、路邊攤也不得吸煙，目前馬來西亞並未規劃特定吸煙區域，只要距離設有禁煙標示或上述不可吸煙場所達3公尺以上距離即可抽煙。

護照有效期：請檢查護照有效期，要在回程日期再加6個月。

馬國不承認雙重國籍，請用同一本護照進出(入出境)。過馬來西亞移民關會看機票及手指掃描。(請準備財力證明美金500元現金或信用卡以備查。)

出發當天：請於2小時前，請勿延遲辦理登機手續。

行李：最好分為託運大行李及隨身手提行李兩種，免費託運行李每人限一件20公斤，手提行李每人限一件7公斤，若有超重必須自付超重的行李費用。行李託運過了X光檢查後進入海關，如購買免稅物品，請把握時間，按登機證上說明前往登機門登機。超重費5公斤為一單位，**超件費**另收一件RM125再計超重公斤數，行李須上鎖，最好有輪子方便託運。

飛機上：1.飛機坐位原則上依英文姓氏排列，若不在一起時，請待飛機起飛後再自行調整。
2.飛機起降或用餐時座椅靠背需放直。3.飛機上請隨時繫好安全帶。

食的方面：餐食安排儘量以配合國人胃口為主，馬來西亞多種族口味，若有素食請先告知。

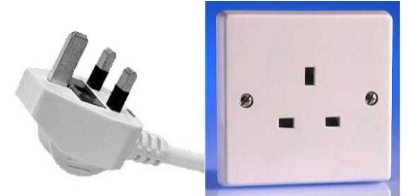
衣的方面：請準備夏天服裝，以輕便易洗快乾為宜，換洗衣褲至少二套以上，並準備泳裝。

- 住的方面**：1.房間以兩人一間為原則，外出時務必將鑰匙放在櫃檯，以便同房者使用。
2.到達飯店內大廳等待分配房間鑰匙時，請保持安靜，耐心等待。
3.個人財物請妥善保管，貴重物品及護照可存放保險箱。
4.請勿在飯店內或房間外之走廊大聲喧嘩或衣冠不整。
5.退房時，請將私人電話費、飲料費等至櫃檯結清。
6.離開飯店逛街時，請攜帶飯店名片以備迷路時用。

攜帶外幣：依中華民國海關規定，每人每次出國。台幣:現金不超過 100,000 元。
外幣總值:不超過美金 10,000 元(旅行支票，匯票不計)，超過須申報。

攜帶用品：因為環保，我們建議自帶牙膏牙刷等盥洗用具、個人習慣藥品、腸胃藥及 雨傘、相機、電池、拖鞋、太陽眼鏡、帽子、防曬油、泳衣、薄外套一件。

電 壓：220 伏特，三孔扁形(插座如右圖)



時 差：與台灣無時差。

貨 幣：當地通用貨幣為馬幣稱為令吉，120 馬幣約合台幣 1,000 元。

氣 溫：屬熱帶型氣候全年皆夏，平均溫度約 25-35°C，早晚涼爽。

語 言：官方語言為馬來語，但商業界則普遍講英語；華語、粵語和客家話。

宗 教：以回教為主，宗教信仰自由。

特 產：錫器、蠟染、咖啡、巧克力、肉骨茶、胡椒粉、咖哩粉、荳蔻、熱帶水果等。

免稅煙酒：入境中華民國之免稅煙酒為每人煙一條(200 枝)、酒一瓶(750ml)、不能帶水果與肉類製品。

小 費：本團已含領隊、司機、導遊小費。
不含飯店內服務生提行李每件小費約美金 1 元，房間床頭小費每天每房約美金 1 元。

電 話：馬來西亞國際冠碼(00)+台灣國碼(886)+台北區域號碼(2)+台北家中電話

其 他：您這次所付的費用不包含私人的飲料費、電話費等，或其他因私人因素及要求而付出的費用，以及不包行程以外的費用。請遵守團隊時間、規矩，並請尊重團員及領隊。

【汶萊旅遊注意事項】

汶萊時差：汶萊與台灣無時差

氣 溫：汶萊屬赤道熱帶型氣候，炎熱多雨，長年氣溫介於攝氏 24 度至 32 度之間。

電 壓：220-240 伏特

插 頭：三孔扁形



食的部分：

1. 回教徒一律禁食豬肉，不允許在中餐廳用餐，除非有註明符合回教食品的告示牌方可進入。

2. 汶萊國內的旅館、餐廳和娛樂場所嚴禁售酒，公共場合內亦不可飲酒。

3. 齋戒月期間，回教徒從日出後到日落前不進食，為示尊重，非回教徒亦不宜在他們面前飲食。

4. 出國期間因各國飲食習慣與國人不同，請勿以個人標準要求，以免增加困擾。

藥 物：如有需要請自行攜帶腸胃藥、感冒藥、暈車藥、個人習慣性藥物。

衣的部分：1. 汶萊年平均溫度為 24~32°C，以夏季服裝為主。

2. 太陽眼鏡、遮陽帽、防曬乳液、薄外套等，請盡量備妥。

住的部分：

1. 到達飯店內等待領隊分配房號、鑰匙時，請保持安靜。

2. 房間二人一室，外出時請交待清楚或將鑰匙放置於櫃台，以便同房者使用。

3. 請勿在飯店內或房間外之走廊大聲喧嘩或衣冠不整走動。

4. 退房時，請記得檢查個人重要私人物品是否帶齊，將私人電話費、飲料費至櫃檯結清。

5. 離開飯店逛街請攜帶旅館名片，以備迷路時用。

6. 安全方面：請勿於夜晚單獨前往游泳池或海邊游泳。

貨幣與匯率：

1. 汶萊使用幣值為汶萊幣。在台灣只能先兌換新加坡幣，新加坡幣在當地可被接受。

2. 新加坡幣 SGN \$1 元：約折合台幣 NT\$23 元，匯率隨時變動。請以當時匯率為主。

3. 建議攜帶新加坡幣現金為主。信用卡 1-2 張。信用卡在一般商店普遍被使用。

電話使用：

1. 人在台灣，打電話到汶萊-台灣國際冠碼+汶萊國碼+電話號碼>> 002 +673+電話號碼

2. 人在汶萊，打電話回台北家中-汶萊國際冠碼+台灣國碼+台北區域號碼+台北家中電話
00+ 886 + 2 +台北家中電話

小 費：本團已含領隊司機導遊小費

不含每天房間置於枕頭費(每天美金 1 元)，行李小費(每件美金 1 元)。

酒類規定：汶萊屬回教國家，禁止賣酒，但 17 歲以上外籍旅客可攜帶 12 罐啤酒和 1 公升的葡萄酒或烈酒 2 瓶，不需課稅，但請於入境前確實申報。

煙類規定：旅客可攜帶香煙 200 支 (1 盒)，但每支香煙須抽汶萊幣 BND0.50 稅金，煙草不可多過 1 公斤，抽稅汶萊幣 120 元，雪茄不可多過 1 公斤，抽稅汶萊幣 200 元。

衣著規定：回教國家穿著較為保守，衣物穿著不宜太過曝露，如進入回教清真寺參觀，應避免穿著露肩、露背或無袖、熱褲、短裙，請務必遵守應有的禮節。

【行李攜帶物品參考一覽表】

	品名	打勾	說明		品名	打勾	說明
貴重物品	護照		影印資料頁或拍照備份，以備不時之需。	應	萬能刀		用於開罐開瓶。
	機票、簽證		若為團體旅行交給領隊保管。		電鬚刀		乾電池式最方便。
	旅行支票		先簽好上一段之簽名，以防遺失。		行動電源		手機充電使用，請置於隨身行李。
	現金、外幣		分開放於身上。		常備藥		感冒藥、胃腸藥、鎮痛劑、綠油精等。
	照片 2~4 張		萬一護照遺失時，可申請重新補發，攜帶備用。		吹風機		不要忘了變壓器
	信用卡		確認國外是否通行。		指甲刀		以防需要。
必需品	便條紙、筆		便條紙以可撕開型的較為方便。	付	生理用品		以備不時之用。
	毛巾		普通型的一條即可。		哨子		必備的求救工具。
	洗臉用具		以備在飛機上或飯店內使用。		塑膠袋		一般商店使用的手提式最為實用。
	化妝品		裝於不易打破之盒子內最宜。	需	裁縫用具		針、線、扣子等，以輕便型最為實用。
	睡衣、短褲		飯店內沒有提供時可以使用。		游泳衣、褲		若飯店有泳池設施的話，可視情況準備。
	紙巾、手帕		攜帶型的最方便。		防曬乳液		保護肌膚，避免曬傷。
	拖鞋、涼鞋		方便舒適為宜。		太陽眼鏡		對於眼睛怕陽光的人，雪地必備。
	帽子		夏天防曬、冬天保暖。		保溫水壺或水杯		口渴時，可用來裝冷熱開水來飲用。
	雨傘、雨衣		以折傘或輕便雨衣為宜。		變壓器		<u>汶萊和東馬砂拉越(州)</u> 220-240 伏特
照相機		帶自己操作習慣之相機，新相機請備說明書。底片或數位卡多帶。	要	萬用插頭		<u>汶萊和東馬砂拉越(州)</u> 使用三孔扁形插座，需自備轉接插頭。	

◎提醒您：以上參考表，可選擇您本身所需要之用品進行攜帶。

◎為搭機安全之考量，機場安檢要求隨身行李不可攜帶刀剪類，請將其放置於託運行李中以免被沒收。

敬祝 旅途愉快！ 共創美好回憶～



那米哥旅行社充分響應環保署推動之綠色旅遊，節能減碳、低碳環保與循環再生，全力守護我們的地球！

竭誠歡迎各位好朋友們，免費加入《[環保集點](#)》，不論是搭乘大眾運輸(捷運/公車)或購買環保商品都能賺點數！並能透過積點，免費兌換各種實用環保好禮。

只要使用推薦碼 **【8AA850】** 註冊加入成為《[環保集點](#)》會員，還能再送 2,000 綠點！歡迎立即行動：

<https://sys.greenpoint.org.tw/GpConsumerApp/Function/CombinedAccountMgt/Register.aspx?RKey=8AA850>

歡迎掃描加入

那米哥國際旅行社 LINE 官方帳號：@lamigo25015288

FB 臉書粉絲團：https://www.facebook.com/lamigotravel

更多旅遊資訊 • 好康優惠 • 隨時報您知！



◎好康！FB 分享貼文送實用小禮

凡於您個人 FB 臉書或 IG 分享海外健走旅遊心得(貼文需含 1 張照片+跟著那米哥去健行)，截圖回傳至 service.lamigo@mail.lamigo.com.tw，即能獲得精美小禮《那米哥實用旅行組》

▼貼文範例 1



▼貼文範例 2



旅遊心情筆記



旅遊心情筆記

